

FUNDACIÓ DEL MAU
NIF G25549569

MEMÒRIA DEL MUSEU
D'ARQUITECTURA I
URBANISME *JOSEP MAS*
DORDAL D'ALMACELLES
Activitat

2019

Índex

1. La institució: Antecedents i presentació
 - a. Història de la institució
 - b. Orígens de la institució
 - c. Objectius generals
 - d. Objectius 2019
2. L'edifici: El Col·legi Pitàgores
 - a. Història de l'edifici
 - b. Característiques de l'edifici
3. Gestió de la institució
 - a. La Fundació del museu
 - b. Organigrama i organització del personal
4. Proposta museogràfica de les sales
 - a. Sala d'exposició permanent
 - b. Sales d'exposicions temporals
5. Fons del museu, col·leccions i discurs
 - a. Col·leccions
 - b. Adquisicions: compres, donacions i cessions
6. Serveis i ofertes
 - a. Serveis i atenció al visitant
 - b. Calendari /horaris
 - c. Preus
7. Activitat 2019
8. Públics
9. Recull de notícies
10. Obres realitzades i manteniment
11. Despeses i ingressos

1. LA INSTITUCIÓ: ANTECEDENTS I PRESENTACIÓ

El museu d'Arquitectura i Urbanisme Josep Mas Dordal d'Almacelles és una institució que respon als paràmetres que l'ICOM té establerts quan defineix el museu com a institució permanent, al servei de la societat, sense ànim de lucre, oberta al públic i que adquireix, conserva, estudia, exposa i difon el patrimoni material i immaterial de la Humanitat amb fins d'estudi, educació i oci¹.

I és que el museu d'Arquitectura i Urbanisme Josep Mas Dordal d'Almacelles va nèixer l'any 2003 amb la finalitat fixada en el patrimoni de la vila d'Almacelles i la posada en valor d'aquest, tot complint amb tot allò que s'acaba de fer esment.

Actualment la institució no és un museu als ulls de l'Administració Autonòmica, sí però als ulls de l'Ajuntament d'Almacelles el seu impulsor i promotor.

El Departament de Cultura de la Generalitat de Catalunya el té catalogat en la categoria de col·lecció².



Visita d'escolars al museu. Foto MAU, 2019

¹ <http://icom.museum/la-vision/definicion-del-museo/L/1/>

² http://cultura.gencat.cat/ca/departament/estructura_i_adreces/organismes/dgpc/temes/museus/el_sistema_de_museus_de_catalunya/colleccions-obertes-al-public/

a. Història de la institució

La història de la institució va començar l'any 2003 quan va nàixer la voluntat de posar en valor la història i el patrimoni de la vila d'Almacelles per part de l'Ajuntament d'Almacelles. Aquella voluntat es va traduir en un objectiu i es va acordar que la millor opció era la creació d'un museu; una institució cultural que canalitzaria a la perfecció aquells objectius inicials.

Almacelles és una vila que ja supera els 7.000 habitants, segons el padró municipal³ i 6.791, segons dades de l'idescat⁴. Situada a l'extrem més occidental de Catalunya basa la seva economia en el sector primari i terciari i aquest fet marca el tarannà de la seva població quelcom tancada als temes culturals i patrimonials.



Vista aèria d'Almacelles. Foto Verdelimón, 2012

Cal remarcar que el naixement del museu va ser una voluntat política. En cap cas una obligació per llei. L'obligació de construir equipaments culturals com són els museus en poblacions de menys de 5.000 habitants no està contemplada a la llei. La llei que regula les competències de l'administració local, la 7/1985 de 2 d'abril reguladora de les Bases del Règim Local no li atorga competències ni obligacions en matèria cultural. Això es dedueix de la lectura que es pot fer del capítol III article 26 on explica que "els municipis hauran de prestar, en tot cas, els serveis següents..." i relaciona els que han de prestar al ciutadà depenent del nombre d'habitants que tingui la població. En cap dels casos es fa referència a l'obligació de la promoció de la cultura i

³ Segons dades del Padró municipal que és continu, a data 1 de juliol el número d'habitants és de 7.200

⁴ <http://www.idescat.cat/pub/?id=pmh&n=446&geo=mun:250194>

el patrimoni o la tradició, i menys encara de la construcció i constitució de serveis com arxius, museus o centres culturals. En positiu cal dir que sí assenyalava que les poblacions amb més de 5.000 habitants estan obligades a tenir biblioteques. I en positiu també cal dir que sortosament són moltes les poblacions menors de 5.000 habitants que compten amb algun dels serveis esmentats impulsats per voluntat pròpia.

Les obligacions que s'especifiquen a la llei, quant a matèria cultural, recauen en administracions de rang superior que es convertiran en les encarregades de garantir aquests serveis i el seu accés per part de la població. Estaríem parlant de diputacions provincials, consells insulars o governs autonòmics.

b. Orígens de la institució

El museu naix quan l'any 2003 amb un canvi de govern a l'Ajuntament d'Almacelles⁵ es decideix fer una aposta important impulsant polítiques adreçades al foment del coneixement i estima per la cultura i el patrimoni en general però de forma especial d'aquells vinculats amb la vila d'Almacelles.

Aquestes polítiques que fins al moment havien estat gairebé inexistents, ocuparan un lloc visible i predominant en el dia a dia de la política municipal. Almacelles, una vila ubicada a l'oest de Catalunya al límit fronterer amb la Comunitat d'Aragó, deixarà de ser desconeguda per alguns, ignorada per altres i passarà a ser coneguda i reconeguda per molts. I amb ella la seva història, única i singular. El nou equip de govern presidit per Josep Ibarz es llença convençut i amb valentia a projectar un museu en què es mostri Almacelles i tot allò que fa única aquesta vila il·lustrada del segle XVIII⁶ (OLIVERAS SAMITIER, J.; 1998, 131-135). Un repte, una aventura donat que les mancances i desavantatges pesen més que les avantatges. Una vila amb una trajectòria i tradició culturals molt pobres per no dir gairebé inexistents, una vila que no ha exercit mai de capital de comarca, amb una història i patrimoni desconeguts pels mateixos residents, amb un escepticisme imponent per part d'aquests quant a la finalitat i beneficis del món de la cultura.

Amb el nou equip de govern es posa en marxa la creació d'un museu la seu del qual serà l'edifici Pitàgores, un col·legi del període de la Mancomunitat⁷ (BARRULL PELEGRÍ ET AL.; 2014,

⁵ Actes del Ple del mes de juny de l'any 2003. Ajuntament d'Almacelles

⁶ Jordi Oliveras recull en la seva obra la història de la nova vila d'Almacelles

⁷ Jaume Barrull et al. Fan una bona radiografia de les infraestructures escolars a Lleida durant aquest període

50-53) i que portarà el nom del mestre d'obra que un dia va projectar la nova vila d'Almacelles: Josep Mas Dordal⁸ (ALCOLEA, S.; 2009, 31-42).

En un moment en què la constitució d'organismes autònoms de les administracions territorials no era possible, es decideix per part de l'Ajuntament d'Almacelles constituir una fundació privada per gestionar la nova institució⁹.

c. Objectius generals

Entenent com a objectiu general d'un projecte la finalitat d'aquest mateix i els resultats que se n'espera obtenir, en el cas del MAU, en el seu moment, va ser: posar en valor Almacelles per la seva unicitat i singularitat.

L'estratègia a seguir va ser cercar l'instrument més adient per aconseguir-ho. Aquest va ser la constitució i construcció d'un museu donat que complia amb tot allò que es desenvoluparia al llarg del temps amb l'horitzó fixat en posar en valor la vila d'Almacelles i fomentar-ne la seva rica i extraordinària història. Una història única i singular que gira al voltant d'uns orígens que se situarien a finals del segle XVIII.

El museu havia de permetre desenvolupar totes les accions possibles per assolir l'objectiu general: una sala d'exposicions permanent que visualitzaria Almacelles i la seva singularitat urbanística, unes sales d'exposicions temporals que permetrien difondre actes i activitats culturals, un fons patrimonial l'adquisició del qual ajudaria el discurs museogràfic, etc.

d. Objectius 2019

Els objectius per a l'any 2019 varen ser els adreçats a oferir un servei ampli i de qualitat al visitant. El visitant esdevé la part més important del museu. La programació és la que acostuma a organitzar-se any rere any. En destaquen activitats com: exposicions, presentacions, xerrades tallers, i altres que acuradament s'agenden.

- Adquisició de fons i presentació d'aquest
- Impuls d'activitats realitzades fora de l'edifici principal
- Eixamplar els públics arribant a més col·lectius, de forma especial al sector escolar: escoles, instituts i universitats. Les accions giraran al voltant de la difusió i el contacte directe
- Planificar una programació completa i variada

⁸ Santiago Alcolea (Falset, 1919 – Barcelona, 2008) catedràtic d'Història de l'Art per la UB i director de l'Institut Amatller d'Art Hispànic fou un dels que més va treballar amb la figura del mestre d'obra

⁹ La constitució de la fundació s'incoa amb els acords presos en els Plens municipals 23/12/2003, 29/01/2004 i 07/10/2004. Ajuntament d'Almacelles

Exposicions

La lluna, la pruna i Miró

Josep Bahima, un recorregut pels últims 20 anys

Pere Albejano Arjó, obra contemporània

Centenari del Col·legi Pitàgores

Presentacions de llibres

Celebració de jornades tècniques

Celebració de dies com el dia internacional de la dona, el dia mundial de la poesia, el dia internacional dels museus

Celebració de la diada de Sant Jordi

Celebració de l'aniversari del museu

Presentacions de projectes i de llibres

Jornades Europees del patrimoni

Tallers de Nadal i altres

2. L'EDIFICI: EL COL·LEGI PITÀGORES

a. Història de l'edifici¹⁰

La vila d'Almacelles disposava a principis del segle XX de tres centres escolars (LALANA, O., ET AL. 1999). Un d'aquests, el primer, era l'escola pública de caràcter mixt ubicada a l'edifici consistorial, a la plaça de la Vila. El segon era el Col·legi Mare de Déu de la Mercè, de caràcter religiós i femení i ubicat al carrer Major, i el tercer era una escola per a nois en els inicis, i mixta més tard, situada a l'edifici Lo Casino, també al carrer Major. Aquesta última va ser impulsada per pares i mares que s'havien associat i havien creat l'entitat La Cultural. Passats uns anys, l'augment de peticions d'escolarització va motivar la construcció d'un nou edifici, el Col·legi Pitàgores, sota l'aixopluc del Liceu Escolar de Lleida, la institució educativa fundada l'any 1906 per Frederic Godàs i Victorina Vils (AISA, F. 2013), els quals, amb la idea d'un escola moderna basada en la igualtat i la llibertat, van impulsar la construcció d'escoles en el territori. El Col·legi Pitàgores es va construir entre els anys 1916 i 1919 en el marc de l'obra educativa que la Mancomunitat de Catalunya estava desenvolupant en el món rural.

¹⁰ Estudi realitzat per O. Lalana, F. Farré i R. Pascual



Fotografia que data dels pocs anys de la construcció del primer edifici. Arxiu Municipal d'Almacelles

Es va encarregar el projecte del nou edifici a l'arquitecte lleidatà Joan Bergós Massó¹¹. Professional de gran prestigi, format a Barcelona i autor d'un llegat arquitectònic de gran valor, que es pot trobar arreu del territori català i fora d'aquest. Deixeble i amic de Gaudí, va pertànyer al corrent noucentista que donava continuïtat al modernisme gaudinià. La seva contribució al món rural va ser de gran rellevància, amb la construcció d'edificis tan diferents com escoles, biblioteques o cooperatives. Avalen la seva professionalitat obres com l'escola de Preixens, la d'Alpicat, la Biblioteca Escolar d'Oliana, l'escorxador municipal de la Seu d'Urgell, les cotxeres de l'Hospitalet o la Casa Baró a Lleida. Va fer també una important contribució al món de la docència.

El nou edifici duia el nom de Pitàgores en memòria del filòsof i matemàtic grec que tant va contribuir al món de les matemàtiques. L'edifici estava format per tres blocs: el central era l'entrada a l'edifici, la direcció i la biblioteca, i els altres dos eren les aules. Hi havia un pati al davant i un altre al darrere. El teulat era a dos vessants amb encavallades de fusta, i les parets, de totxana barrejada amb tova i arrebossades.

¹¹ M.A. Soriano-Montagut estudia en el seu TFG a la UPC l'any 2011, la figura de l'arquitecte Joan Bergós Massó



Col·legi Pitágoras -1959-

Fotografia que data de l'any 1959. Arxiu Municipal d'Almacelles

El progressiu augment de la població escolar al cap de pocs anys de la seva construcció va comportar un seguit d'ampliacions de les instal·lacions. La primera va anar a càrrec de l'arquitecte Ignasi de Vilallonga i, uns anys després, de Mariano Gomà Pujadas. Entre el 1984 i el 2003, l'edifici va estar tancat a l'espera d'una nova oportunitat, que va arribar amb l'alcalde Josep Ibarz Gilart i el projecte de convertir-lo en un museu¹². L'edifici va canviar el seu interior, però no pas l'aspecte exterior, que es va mantenir per la seva bellesa i aquella traça noucentista de formes depurades. Algunes actuacions s'hi varen fer per poder-ne recuperar tot el seu esplendor.

¹² L'arquitecte local Jordi Bosch Novell va ser l'escollit per fer-ne el projecte de rehabilitació. L'arranjament del pati, avui pl. Marc Vitruvi, va ser obra dels arquitectes Josep M. Burgués i Xavier Rodríguez



Col·legi Pitàgores. Foto Josep Ibarz, 2018

b. Característiques de l'edifici

El valor patrimonial que presentava li va valer ser declarat l'any 2008 com a Bé Cultural d'Interès Local¹³.

L'edifici compta amb una superfície total de 633m² distribuïts entre un planta baixa i una primera planta i compta amb les següents superfícies d'espais funcionals¹⁴:

Planta baixa

Sala d'exposició permanent: 245m²: és la sala on es mostra el fons i la proposta al voltant de la ciutat i la seva evolució.

Recepció: 65m²: és l'espai on es dona acollida al visitant i des d'on se l'indica tot allò relacionat amb el museu.

Magatzem: 24m²

WC públics: 10m²

¹³ L'edifici va ser declarat en sessió plenària el 29/05/2008. Ajuntament d'Alamcelles

¹⁴ Les dades ha estat extretes del mateix projecte de rehabilitació de l'edifici i fonts del mateix museu.



Sala gran d'exposicions temporals amb l'exposició *Josep Bahima, un recorregut pels últims 20 anys*. Foto MAU, 2019

Planta primera

2 Sales polivalents per a activitats diverses: 135m². Són els espais on es fan presentacions de llibres, de projectes, d'actuacions al municipi; exposicions temporals d'obres diverses d'autors de dins i fora de la vila amb mostres de pintura, fotografia, escultura, gravat, etc., provinents dels mateixos autors o de col·leccions privades; activitats relacionades amb les mostres o amb el contingut de la sala d'exposicions permanent adreçades a diferents públics; tallers per a grans i petits programats pel mateix museu; reunions i celebracions entre altres. Les activitats que s'hi desenvolupen, la majoria d'elles, estan programades d'acord amb els criteris del museu. Tanmateix existeixen algunes activitats que poden ser de caràcter privat com presentacions de productes, celebracions matrimonials i similars. Són de caràcter privat i per aquest motiu els interessats fan efectiva la taxa reglamentària per fer ús de les sales



Recepció del museu. Visita dels alumnes dels cursos de català. Foto MAU, 2019



Sala petita d'exposicions temporals amb l'exposició *Josep Bahima, un recorregut pels últims 20 anys*. Foto MAU, 2019

Espais perduts (passadissos, escales, sales de maquines...) 43m²

L'edifici es troba en un solar al nord de la població, de planta rectangular i n'ocupa la part central donat que a banda i banda hi te flanquejant dos patis, els dos antics patis d'escola avui un d'ells convertit en la plaça Marc Vitruvi. D'estil noucentista, mostra amb orgull els trets característics de l'arquitectura que en aquells anys de principis del segle XX s'estava projectant en edificis similars impulsats per la Mancomunitat. Unes façanes en què la simetria i l'ordre en les obertures està present i la utilització de la totxana hi és visible perquè adquireix un protagonisme especial.

3. GESTIÓ DE LA INSTITUCIÓ

La gestió del Museu recau en una Fundació Privada creada l'any 2004. La seva creació, impulsada per l'Ajuntament d'Almacelles, va ser aprovada en sessió plenària a l'Ajuntament d'Almacelles¹⁵. Així doncs el mateix ajuntament passava a ser el màxim promotor i impulsor d'aquesta figura a fi que gestionés el museu.

a. La Fundació del museu

La Fundació privada del Museu d'Arquitectura i Urbanisme Josep Mas Dordal d'Almacelles té la seva seu al mateix edifici que alberga el museu el C/ Pitàgores, 2 de la localitat. El seu CIF és G25549569 i el número d'inscripció al Departament de Justícia és el 2197.

En el procés de constitució, l'Ajuntament d'Almacelles patró fundacional va aportar en espècie un solar que no és altre que el pati de l'antic Col·legi avui convertit en la plaça Marc Vitruvi. L'edifici que alberga l'equipament continua essent titularitat de l'ajuntament d'Almacelles.

La gestió de tot allò relacionat amb el funcionament del museu recau en la figura de la fundació privada. Es estatuts determinen que l'òrgan de govern sigui un patronat format per: "un mínim de sis i un màxim de quinze patrons, dels quals una tercera part, com a mínim, tindran el caràcter de patrons institucionals i seran designats directament per la institució fundadora, i la resta seran nomenats per acord majoritari del mateix Patronat entre personalitats o institucions que

¹⁵ La constitució es va fer d'acord al marc legal vigent i regeix el seu funcionament d'acord amb aquest

s'hagin distingit per la seva contribució a la Fundació o per la seva activitat en favor de les finalitats fundacionals. Seran patrons institucionals, en tot cas, l'alcalde de l'Ajuntament d'Almacelles i els regidors de Cultura, Urbanisme i Hisenda. El Patronat nomenarà nous patrons entre les persones designades per la Generalitat de Catalunya, la Diputació de Lleida, el Consell Comarcal del Segrià i les empreses o entitats que col·laborin en el desenvolupament de les finalitats fundacionals".

A part del Patronat al que correspon una llarga llista de funcions, les figures del president, vicepresident i director de la fundació tenen atribuïdes també un seguit de funcions. Cal dir que la figura de director de la fundació no existeix actualment. I pel que fa a la direcció del museu aquesta està en mans de la direcció del Servei de Patrimoni de l'Ajuntament d'Almacelles fruit d'un acord pres en sessió plenària el mateix any 2004¹⁶.

b. Organigrama i organització del personal

Durant el 2018 el museu continua comptant amb un personal format per la Directora de la Museu càrrec que recau en la Directora del Servei de Patrimoni de l'Ajuntament d'Almacelles, la Sra. Montse Gené Castan, el coordinador Alberto Balada Abella i l'auxiliar Míriam Abadias Jiménez.

La jornada de treball és la següent:

Directora: jornada completa compaginant tasques de direcció amb tasques desenvolupades a l'Ajuntament d'Almacelles com a tècnic de patrimoni com a funcionària de carrera.

Coordinador: jornada parcial. L'horari queda establert en els matins i un cap de setmana al mes. Contracte indefinit

Auxiliar: jornada parcial. L'horari queda establert en els matins i tres caps de setmana al mes. Contracte indefinit

Funcions i tasques del personal que s'ajusta, al Decret 232/2001, de 28 d'agost , sobre el pesonal tècnic i directiu de museus

Directora: les funcions de direcció i gestió d'activitats i personal

Coordinador: les funcions d'atenció al públic, coordinació de visites i grups

Auxiliar: les funcions són les de reforç a la direcció i coordinació

¹⁶ Sessions plenàries del 29/01/2004 i 07/10/2004. Ajuntament d'Almacelles

PATRONAT DE LA FUNDACIÓ

DIRECTORA DEL CENTRE

COORDINADOR

AUXILIAR

El personal, en tant que contractat i d'acord amb el que exigeix la Llei General de la Seguretat Social de 1994 i Real Decret Legislatiu de 2015 disposa del servei de la Mútua d'accidents de treball i malalties professionals de la Seguretat Social amb Activa Mutua 2008 núm. 3 CIF G43941442 per a la protecció de les contingències derivades d'accidents de treball i malalties professionals, i per a la prestació econòmica d'incapacitat temporal per contingències comunes.

4. PROPOSTA MUSEOGRÀFICA DE LES SALES¹⁷

La proposta museogràfica de les sales és diferent en cadascuna d'elles. Destaca la sala d'exposició permanent donat que presenta una proposta més elaborada girant el seu contingut al voltant d'un discurs molt clar i definit.

a. Sala d'Exposició permanent

La sala d'exposició permanent es troba situada a la planta baixa de l'edifici i té una superfície de 245m²

Aquesta consta de sis sales en les que el discurs museogràfic gira al voltant de l'evolució de les ciutats i de forma especial d'aquelles que com Almacelles tenen un urbanisme reticular.

Sala a sala hom pot conèixer com, quan i on van nàixer aquest tipus d'hàbitats, de nuclis. Existeix un fil conductor i un discurs molt clars.

La sala Àgora atansa el visitant al món antic. El naixement de l'urbanisme, les primeres ciutats a l'Orient Mitjà, l'antiga Mesopotàmia, o la vall de l'Indus. El món grec i el mon

¹⁷ La proposta va ser dissenyada per un equip format per M. Gené, J. Ibarz i l'empresa Zer02

romà hi tenen una presència important donat que aporten al coneixement de la història de les ciutats molts exemples.

Aquesta esdevé una de les sales més petites



Sala Àgora. Foto MAU, 2013

La sala Burg mostra la ciutat medieval islàmica i cristiana. I la diversitat de tipus que n'hi ha. Essent un d'aquests, per sorpresa de molts visitants, l'urbanisme en què els carrers són rectes i es creuen de forma perpendicular creant illes de cases de planta quadrada o rectangular. Les vies de comunicació, l'arquitectura, el coneixement, els personatges més interessants...



Sala Burg. Foto MAU, 2013

La Sala Plaça Forta dedica el seu espai a la ciutat del Renaixement, i als professionals que van ser determinants en la projecció i construcció de les ciutats dels segles XV i XVI com varen ser enginyers militars, arquitectes, urbanistes, pensadors, filòsofs



Sala Plaça Forta. Foto MAU, 2013

La Sala Urbs mostra la ciutat hispanoamericana d'entre el segle XVI i el XVIII, el naixement dels EEUU de Nord-americà i de les seves ciutats. La ciutat del barroc, la ciutat il·lustrada i neoclàssica



Sala Urbs. Foto MAU, 2013

La Sala Almacelles està dedicada a la història d'Almacelles, de l'antiga i de la nova vila, de la vila medieval i de la vila il·lustrada.



Sala Almacelles. Foto MAU, 2013

La Sala Metròpoli dedica el seu poc espai a la ciutat de la segona meitat del segle XIX, postindustrial essent uns bons exemples les ciutats de Barcelona, Madrid o París. També la ciutat dels segles XX i XXI hi té una menció destacada. El punt i final a la sala i a la proposta el posa una reflexió al voltant de com ha de ser la ciutat del futur.

b. Sales d'exposicions temporals

El primer pis de l'edifici alberga dues sales destinades a exposicions temporals entre altres moltes activitats. Aquestes dues sales no diposen d'una museografia fixa.

La museografia es confecciona en cada ocasió depenent de l'acte que se celebra. Aquestes sales acullen exposicions temporals, tallers, presentacions, xerrades, cicles culturals,...



Sala Metròpoli. Foto MAU, 2018



Sala Metròpoli. Foto MAU, 2013

5. FONS DEL MUSEU, COL·LECCIONS I DISCURS¹⁸

El fons el componen un conjunt d'elements d'especial valor patrimonial. En el fons hi consten diferents col·leccions de diversa procedència, temàtica i contingut.

a. Col·leccions

Col·lecció de documents antics

Llibres, tractats, gravats, plànols, certificats i altres similars. Aquesta col·lecció està formada per peces de diferents arxius: arxiu històric d'Almacelles, arxiu dels senyors d'Almacelles i arxiu de la família Mariano Gomà. Un alt percentatge d'aquestes peces es troba en les sales de la sala d'exposició permanent. Totes les peces que arriben al museu són tractades per restauradors

Col·lecció de material arqueològic que consta d'un conjunt petit de peces.

Col·lecció de pintura contemporània fruit d'adquisicions produïdes per compres o donacions

Col·lecció de materials diversos com utensilis, eines, i altres també donats o cedits de forma temporal o definitiva

Les col·leccions es troben a les sales i al magatzem i estan en dipòsit definitiu o temporal

¹⁸ Les dades que aquí s'apunten han estat facilitades pel mateix museu el qual disposa del llibre registre del fons al que he pogut tenir accés. En cap cas hi ha la voluntat de relacionar en aquest treball els fons de forma detallada.

El fons té una especial importància però cal dir que el museu no gira al voltant de les seves col·leccions sinó al voltant d'un discurs molt clar: l'evolució de les ciutats al llarg del temps arreu del món i de forma especial d'aquelles que com Almacelles tenen un urbanisme reticular.

En la proposta museogràfica de la sala d'exposicions permanent les col·leccions acompanyen el discurs i no el discurs a les col·leccions.

b. Noves adquisicions

Durant l'any 2019 el museu i la fundació han incorporat al fons patrimonial l'escultura. *Equus* de Philippe Lavaill.

En l'Annex es presenta el document *Llibre-registre del fons*. En aquest hi contenen totes les dades que estableix el decret 35/1995 de 10 de febrer, de desplegament parcial de la llei 17/1990 de 2 de novembre, de museus.

6.SERVEIS I OFERTES

a. Calendari i horaris

Els horaris, durant el 2019 han estat els habituals de l'any anterior. El museu obre cinc dels set dies a la setmana a excepció d'alguns festius.

Hivern: 1 d'octubre a 30 d'abril

Dilluns i dimarts tancat

Dimecres matí 10.30 a 13.30

Tarda 17 a 20

Dijous matí 10.30 a 13.30

Tarda 17 a 20

Divendres matí 10.30 a 13.30

Tarda 17 a 20

Dissabte matí matí 11.30 a 13.30

Tarda 17 a 20

Diumenge matí 11.30 a 13.30

Estiu: 1 de maig a 30 de setembre

Dilluns i dimarts tancat

Dimecres matí 10.30 a 13.30

Tarda 17.30 a 20.30

Dijous matí 10.30 a 13.30

Tarda 17.30 a 20.30

Divendres matí 10.30 a 13.30

Tarda 17.30 a 20.30

Memòria Any 2019

Dissabte matí 11.30 a 13.30

Tarda 17.30 a 20.30

Diumenge matí 11.30 a 13.30

El mes d'agost el museu va tancar les seves portes

Dies festius en què el museu va estar obert

Tots els diumenges a excepció dels del mes d'agost, el museu va obrir les seves portes

També va obrir els dies:

2 de març, 24 de juny, 24 de setembre, 12 d'octubre, 1 de novembre, 6 i 8 de desembre.

Dies festius en què el museu va estar tancat

6 de gener, Divendres Sant, 25 i 26 de desembre

b. Serveis i atenció al visitant

El museu ofereix els següents:

Atenció personalitzada

Adreça postal

C/ Pitàgores, 2 d'Almacelles

Correu electrònic:

mau@almacelles.cat

museu@almacelles.cat

Telèfon: 973742001

973741212 o 747868799

Servei de **pàgina web** que s'actualitza constantment amb la finalitat d'oferir tota la informació referent al museu i la seva activitat

Adreça: www.museualmacelles.cat

La pàgina web és la plataforma encarregada de difusionar tot allò que fa el museu.

Confeccionada per estar a l'abast de tots els públics els apartats més destacables són:

Actualitat del museu on s'exposa el dia a dia de totes les activitats que ofereix la institució i de tot allò que passa i que és notícia al museu.

Informació general on s'exposa tarifes, horaris i altres

Sales i espais on es descriu quines són i quines en són les característiques

Programa educatiu on s'exposa la proposta d'activitats adreçada a diferents nivells educatius

Exposicions i activitats, on de forma resumida es fa un repàs per aquestes

Serveis on s'exposa l'oferta de visites i itineraris. Uns itineraris on es combina visites al museu amb visites a altres indrets de la vila com són el Parc d'Europa el parc del Vilot, el jaciment arqueològic del Vilot, la Casa Clara, el Centre Històric...

La pàgina web és una eina imprescindible per a una institució cultural com és un museu. És una bona manera d'informar al visitant de fora. La fundació es fa càrrec de la quota del domini: almacelles.cat

Facebook: Museu d'Arquitectura i Urbanisme Josep Mas Dordal

El facebook és una eina d'informació més directa que la pàgina web i que permet a l'interessat rebre tot allò i de forma immediata que s'està fent al museu. Permet que el museu tingui amistats i aquest recurs permet crear una xarxa d'amistats infinita, un fet que ajuda enormement a la difusió del museu.

Instagram i Twitter: Des de finals de 2017 el museu compta amb aquests portals. Óscar Giné fou l'encarregat de donar-los d'alta

Venda de material i de productes relacionats amb el museu i el món de la cultura. El museu disposa d'un punt de venda d'articles.

Aquest és l'inventari de productes

- ❖ Bolígraf serigrafiat amb el logo
- ❖ Llibreta petita serigrafiada amb el logo
- ❖ Ceràmiques
- ❖ *Almacelles 1910 – 2010. Cent anys en la vida d'un poble*
- ❖ *Jornades Internacionals d'Urbanisme i Arquitectura de la Il·lustració*
- ❖ *Un vol per Almacelles*
- ❖ *Història de la festa de l'Aigua d'Almacelles*
- ❖ *Els arxius dels barons d'Esponellà. La fundació de la nova Almacelles. (1755-1789)*
- ❖ *L'ensenyament públic a Almacelles (1840-1999) i Jocs Populars i Tradicionals*
- ❖ Posavasos model panot
- ❖ *Almacelles mirada abstracta*
- ❖ *Catàleg de l'exposició del museu*
- ❖ *Llavors de futur*
- ❖ *Atles Històric d'Almacelles*

Punt d'informació turística. El museu ofereix informació de diferents indrets de la vila que estan dins el recorregut turístic. Els indrets que ofereix són el Centre Històric de la vila declarat BCIN, els immobles com la Casa del Senyor, la Casa de les Sitges o la Casa Clara. També els

parcs com el Parc del Vilot amb les restes arqueològiques de l'antiga vila i el Parc d'Europa amb una àmplia oferta educativa.

El punt d'informació disposa de material divulgatiu (plànols d'ubicació, fulletons amb informació dels indrets, fulletons dels indrets on poder gaudir de la gastronomia de la vila,...) dels diferents indrets i el mateix personal del museu fa les indicacions oportunes.

Visites guiades adreçades a tot tipus de públics com grups escolars, grups de gent gran, grups d'entitats, grups reduïts i familiars. Les visites guiades de grups nombrosos es comuniquen al personal del museu amb antelació a fi d'oferir un bon servei quant a personal.

Les visites se centren en la sala d'exposició permanent i les sales d'exposicions temporals i d'actes.

Les visites guiades són una opció. Tanmateix existeix la possibilitat de visitar el museu sense guia. O bé amb fulletons informatius en diferents idiomes.

Sala d'exposició permanent:

L'**exposició permanent** a la planta baixa de l'edifici i amb 240 metres quadrats consta de sis sales

Sala 1. Àgora

Endinsa al visitant en el coneixement dels primers poblats neolítics, els primers assentaments amb urbanisme reticular a la vall de l'Indus, les ciutats gregues amb Hipòdam de Milet i els campaments i ciutats romans i l'urbanisme d'aquestes basat en el cardus i el decumanus

Un vídeo els introduirà en la ciutat de Roma, la gran urbs.

Sala 2. Burg

Sala dedicada a la ciutat islàmica, la ciutat medieval i els seus models irregular, lineal, radioconcèntric i regular. L'art romànic i el gòtic molt presents arreu d'Europa es podran

Sala 3. Plaça Forta

Sala en què hom pot conèixer la construcció de les fortificacions dels segles XV i XVI a Europa, la teorització d'arquitectes, urbanistes i enginyers al voltant de la ciutat ideal i veure'n quines es van convertir en una realitat. La bellesa d'algunes sorprendrà el visitant. Aquesta sala presenta una peça espectacular, un gran tresor: Les Forces de l'Europe, una col·lecció de 300 gravats que daten del 1702 i reproduïxen diferents ciutats fortificades

Sala 4. Urbs

El visitant coneixerà els milers de ciutats que es van fer en el Nou Continent seguint els models que s'estaven fent al Vell Continent des del segle XVI al XVIII i un vídeo els ajudarà a entendre l'expansió d'un model de ciutat que va emprar la retícula i la quadrícula per ordre reial. La ciutat barroca i la ciutat neoclàssica, el seu esplendor, la seva arquitectura neoclàssica i el fenomen de les Noves Poblacions estès arreu d'Europa i essent Almacelles un clar exemple de les polítiques impulsades per la Corona. En aquesta sala es mostra diferents tresors de gran valor com: la cèdula reial de concessió del despoblat d'Almacelles a Melcior de Guàrdia i Matas, el primer cadastre de la vila datat en el 1815 o peces ceràmiques trobades en l'antiga vila d'Almacelles, coneguda avui com el jaciment arqueològic del Vilot, entre altres.

Sala 5. **Almacelles**

Es tracta de la sala amb més encant donat que s'hi troben els plànols antics d'Almacelles autoria d'en Josep Mas Dordal. També els plànols dels arquitectes que a posteriori van treballar a la vila i van donar continuïtat a un model urbanístic que permetia acariciar la perfecció. Un curtmetratge mostra la història de la construcció amb uns personatges molt il·lustres entre els que destaca el mateix arquitecte i mestre d'obres Josep Mas Dordal

Sala 6. **Metrópolis**

Aquesta sala tanca la temàtica mostrant la ciutat del segle XIX industrial i la ciutat postindustrial. Els exemples de Barcelona i Madrid prenen protagonisme i de forma molt especial un plànol atribuït a Ildefons Cerdà i encarregat per una comissió de propietaris de la zona del Passeig de Gràcia entre els que s'hi troba un descendent d'en Melcior de Guàrdia i Matas.

En aquesta sala es proposa al visitant pensar amb el que ha vist i alhora reflexionar com serà la ciutat del futur, a nivell urbanístic però també a nivell social, econòmic, cultural....

Sales d'exposicions temporals i d'actes:

La **sala d'Actes** del museu, al primer pis està destinada a tot tipus d'activitats, tallers, jornades, xerrades... i a les exposicions temporals siguin de creació pròpia o cedides per particulars o entitats diverses. Un mural de l'artista lleidatana Rosa Siré, la temàtica del qual gira al voltant d'Almacelles, la seva història i el seu museu, presideix la sala.

La **sala petita**, també al primer pis, acull diferents exposicions ja siguin de pintura, escultura, maquetes,..

Serveis educatius: El museu ofereix visites adaptades als grups d'escolars d'educació infantil i primària, així com també de secundària, i de nivells universitaris.

El Servei de Patrimoni elabora un programa educatiu adreçat als diferents nivells de l'educació primària. S'adjunta el programa a mode d'annex

Preus d'entrada al museu

El preus són vàlids per a l'entrada a l'exposició permanent. Pel que fa a les exposicions en les sales temporals, l'entrada serà gratuïta. Això serà així fins que no es produeixi un canvi i que en aquest cas seria anunciat i notificat

Sala d'exposició permanent

general: 2 €

- ❖ Majors de 12 anys

reduïda: 1,50 €

- ❖ Membres de grups a partir de 25 persones. Pagaran tots a excepció dels menors de 12 anys
- ❖ Joves estudiants entre 13 i 18 anys
- ❖ Universitaris, mostrant el carnet d'universitari
- ❖ Estudiants d'altres formacions reglades, mostrant el carnet corresponent
- ❖ Jubilats/pensionistes i persones amb discapacitat

gratuïta:

- ❖ Menors de 12 anys
- ❖ Grups programats:
 - escolars (inclou alumnat i professorat (des d'educació infantil a educació secundària, batxillerats i formació professional),
 - de persones amb discapacitat (inclou persones i acompanyants/monitors, educadors)
 - universitaris (inclou alumnat i professorat)
- ❖ Professors i mestres, mostrant l'acreditació corresponent
- ❖ Membres de l'ICOM i de l'associació de museòlegs de Catalunya
- ❖ Per a tothom els dies 2 de març, 18 de maig, la nit dels museus i 24 de setembre

Sales d'exposició temporal

0 € gratuïta:

- ❖ Tot el públic
- ❖ Actes de presentació d'entitats que hagin sol·licitat amb antelació la reserva

45 €: sala gran

- ❖ Celebracions i actes privats

15€: sala petita

- ❖ Celebracions i actes privats

En cas d'altres tipus de celebracions, s'estudiarà

Plaça Marc Vitruvi

60€

- ❖ Actes privats no relacionats amb entitats sense ànim de lucre

Altres preus i campanyes especials

El museu al llarg de l'any té capacitat per programar activitats diverses. És el cas de tallers i activitats en períodes concrets com Nadal, Setmana Santa i altres. Es determinarà el preu en el moment i es donarà a conèixer.

Totes les activitats disposaran de personal per part del museu a fi de desenvolupar correctament les activitats

- a. Tallers i activitats en períodes especials adreçats a infants i joves i altres públics

1 € persona/sessió

- b. Rutes per la vila visitant indrets com el jaciment arqueològic del Vilot, el Parc d'Europa, el Centre Històric, l'església... sol·licitades pels grups. Inclou visita al MAU

5 € persona

En cas que els grups estiguin formats per un nombre menor de 5 persones el grup pagarà un mínim de 25 € per l'activitat

- c. Activitats programades de forma especial pel museu a fi de conèixer el municipi. Inclou visita al MAU.

2,50 € persona

Si no hi ha visita al museu

2€ persona

7. ACTIVITAT 2019

Les activitats consisteixen en: exposicions, presentacions d'actes i altres, tallers, cicles de xerrades i conferències

Les activitats estan adreçades a diferents públics i col·lectius

Algunes de les activitats programades pel Museu s'han fet en col·laboració amb altres entitats i particulars

La lluna, la pruna i Miró

21 de febrer – 19 de maig

Organitzadors: MAU i Ajuntament d'Almacelles i Col·lecció GELONCHVILADEGUT

Contingut: El museu presenta una mostra de gravats de l'obra de Joan Miró ; El Càntic del Sol núm. 239 de 273. Una edició que data del 1975 i en la que Joan Miró va comptar amb la col·laboració de l'editor Gustau Gili i l'ajuda tècnica del gravador Joan Barbarà.

Els gravats, a color, varen ser exposats a la recepció del museu i a la sala d'exposició permanent. Acompanyant als aiguaforts i aiguatintes estaven 3 tapes de revista litografies a colors que dataven dels anys 50 i 70. Del conjunt de gravats que forma l'obra sencera, se'n varen exposar

Acte d'inauguració: (21 de febrer) a càrrec del president de la Fundació Josep Ibarz i del titular de les peces cedides Antoni Gelonch Viladegut i Sebastià Petit

Almacellenc de l'Any

28 de febrer

Organitzadors: Ajuntament d'Almacelles

Contingut: En el marc de la Festa Major, el museu va acollir un any més, l'acte en què es lliura el premi a l'almacellenc/a de l'any. Un jurat popular és el que decideix el guanyador entre una relació de finalistes. L'almacellenc del 2018

III Jam Session Poètica

23 de març

Organitzadors: MAU i Ajuntament d'Almacelles

Contingut: Amb motiu del Dia Mundial de la Poesia que se celebra cada 21 de març des de 1999 es va programar una activitat que era un homenatge a l'obra El Càntic del Sol. Es tracta de la tercera edició que fa el museu via bianual. Varen intervenir Albert Balada, Xavier Baró i Amat Baró. L'acte es va desenvolupar a la sala d'exposició permanent

Sant Jordi Presentació del llibre 100 Dones catalanes

17 d'abril

Organitzadors: MAU i Ajuntament d'Almacelles

Contingut: Presentació del llibre d'Antoni Gelonch, 100 Dones Catalanes, editat per Viena edicions. L'autor va fer un repàs a la vida de Rembrandt i part de la seva obra. En acabar la presentació els assistents van poder adquirir un exemplar que va ser signat per l'escriptor

Embellim les ciutats i Reunió Internacional de l'AICEI

21 de febrer

Organitzadors: MAU i Ajuntament d'Almacelles

Contingut: El programa preveia la realització de diferents xerrades

9.15-10.00h *Viles Florides: un projecte sostenible, estimulant i participatiu* a càrrec de Pere Cabot, enginyer agrònom i membre del jurat de Viles Florides

10.00-10.45h *L'Associació de Professionals dels Espais Verds de Catalunya* a càrrec de Laia Grifell, enginyera agrícola i membre de la APEVC

11.15-12.00h *Pla director del verd urbà d'Almacelles* a càrrec d'Anna Terricabras, enginyera tècnica agrícola i paisatgista i membre de l'equip de Green effect paisajistas

Exposició d'escultura de petit format en el marc del projecte AlmaParc

22 de febrer – 26 de maig

Organitzadors: MAU i Ajuntament d'Almacelles

Contingut: Exposició d'escultura amb 21 peces de diferents formats, tècniques i materials d'autors espanyols, colombians, argentins, francesos i mexicans. L'exposició forma part del projecte *ALMA Parc Escultòric*

Acte d'inauguració: L'acte d'inauguració va comptar amb l'escultor i pintor Antonio López qui va donar el tret de sortida al Congrés Internacional d'escultura monumental amb la participació dels artistes participants en l'exposició del museu i en l'exposició de l'escultura de gran format al Parc d'Europa.

Josep Bahima, un recorregut pels últims 20 anys

30 de maig – 31 de juliol

Organitzadors: MAU i Ajuntament d'Almacelles

Contingut: L'exposició presenta un total de 25 obres, la majoria d'elles de gran format. Obres fetes en els darrers 20 anys de la trajectòria artística del pintor. La mostra està formada per obres de la col·lecció del mateix artista i obres d'altres col·leccions particulars que en Josep ha volgut rescatar per mostrar en aquesta ocasió.

Acte d'inauguració: A l'acte van assistir el mateix artista Josep Bahima i l'alcalde Josep Ibarz

Sisè Aniversari

18 de maig, Dia Internacional dels Museus

Presentació de l'audiovisual El mestre d'obres Josep Mas Dordal

18 de maig

Organitzadors: MAU i Ajuntament d'Almacelles

Contingut: El mateix museu va elaborar un vídeo aprofundint en la figura del mestre de cases Josep Mas Dordal

Pere Albejano Arjo, Obra contemporània de pedra i fusta

13 de setembre – 17 de novembre

Organitzadors: MAU i Ajuntament d'Almacelles

Contingut: Un conjunt d'escultures en diferents fustes i pedra realitzades en els darrers temps per un artista local

Acte d'inauguració: L'acte és inaugurat per l'alcalde Josep Ibarz i pel mateix artista

El maneig dels sòls

26 de setembre

Organitzadors: MAU i Ajuntament d'Almacelles

Contingut: La enginyera agrònoma i edafòloga Rosa Maria Poch exposa la delicada situació dels sòls i la contaminació d'aquests

Curs de modelatge

2 d'octubre – 9 de desembre

Organitzadors: MAU i Ajuntament d'Almacelles

Contingut: El curs es desenvolupa al centre d'entitats Casa Clara amb una dotzena d'alumnes i compta amb l'artista Julià Morancho com a professor

Presentació *A cop d'humor (o no)* de Paco Ermengol

4 d'octubre

Organitzadors: MAU i Ajuntament d'Almacelles

Contingut: L'humorista gràfic, caricaturista i il·lustrador presenta el seu darrer llibre *A cop d'humor (o no)*, editat per l'editorial Fonoll.

JEP 2019 Jornades Europees del Patrimoni.

Visita guiada al jaciment arqueològic del Vilot

12 d'octubre

Organitzadors: MAU i Ajuntament d'Almacelles

Contingut: l'activitat programada per les Jornades Europees del Patrimoni 2019 va consistir en una visita guiada al jaciment arqueològic del Vilot. Una visita al jaciment que mostrava com vivien en els segles XVI i XVII. També es va mostrar el resultat d'una de les últimes intervencions: la museïtzació del jaciment. Un conjunt de plafons explicatius ubicats en diferents indrets del jaciment ajuden al visitant en la visita.

Presentació del llibre *Mirar Rembrandt* d'Antoni Gelonch

28 de novembre

Organitzadors: MAU i Ajuntament d'Almacelles

Contingut: El col·leccionista presenta el llibre *Mirar Rembrandt*. Els gravats mitològics del geni holandès, editat per Viena Edicions.

Centenari del Col·legi Pitàgores

18 de desembre – 16 de febrer de 2020

Contingut: Amb motiu del centenari de la construcció de l'edifici Pitàgores l'any 1919, el mateix museu presenta una exposició fent un repàs per l'evolució de l'edifici des dels seus inicis com a escola fins l'actualitat com museu. Material cedit per a l'ocasió permet representat dues escoles, la primer de principis del segle XX i la segona de la segona meitat del mateix.

Tallers de Nadal

Per Nadal, vine al museu

20 de desembre de 2019 i 3 de febrer de 2020

Organitzadors: MAU i Ajuntament d'Almacelles

Contingut: Adreçats a nens i nenes de 7 a 14 anys, es programen tallers que giren al voltant de la confecció d'elements nadalencs.

8. PÚBLICS

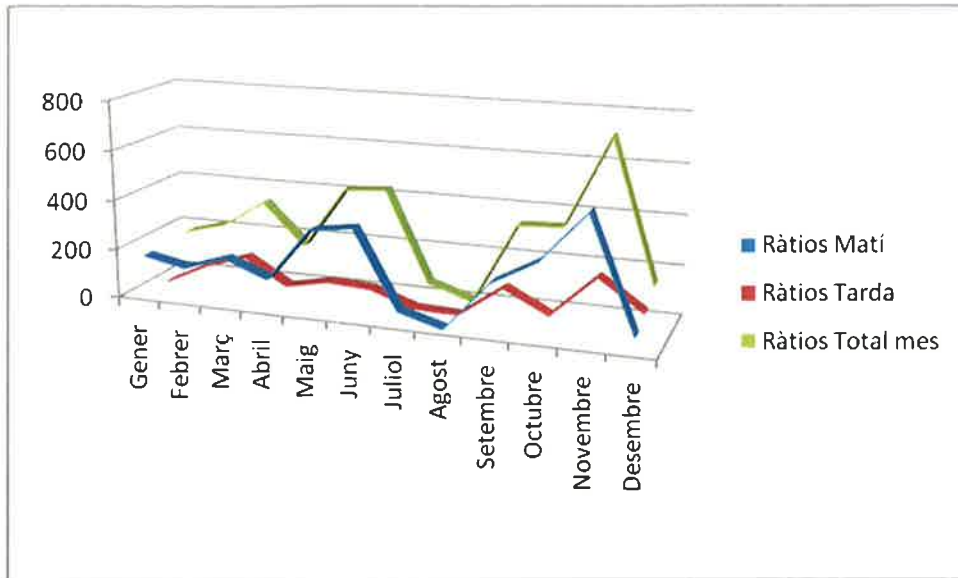
(Veure Qüestionari de museus i col·leccions el Qüestionari de públics de l'OPPC)

El total de visitants al llarg de l'any 2019 va ser de 3.319

En el quadre que es presenta a continuació hi ha un resum de l'activitat desenvolupada durant el 2019

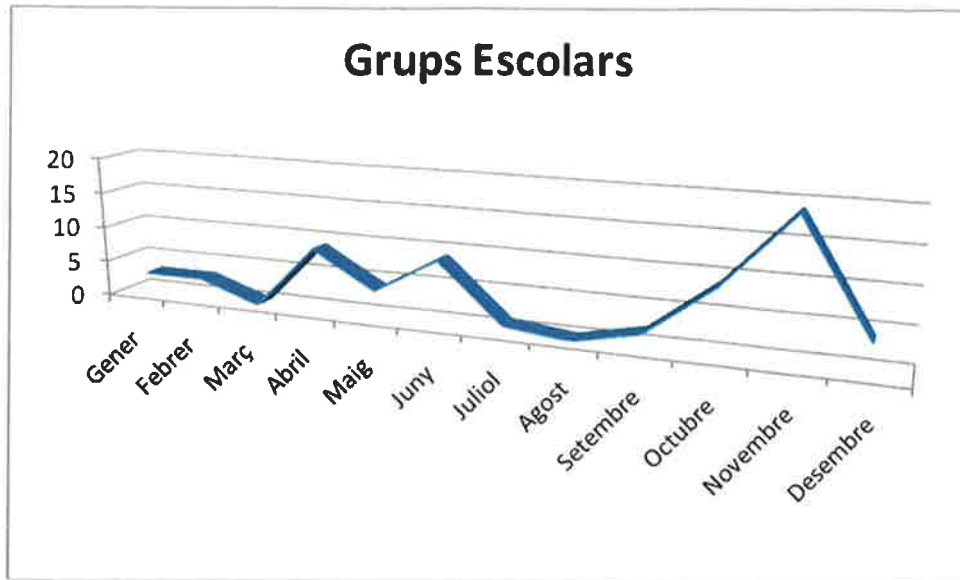
Ràtios

	Matí	Tarda	Total mes
Gener	167	6	173
Febrer	131	89	220
Març	188	144	332
Abril	122	43	165
Maig	336	77	413
Juny	361	67	428
Juliol	51	8	59
Agost	0	0	0
Setembre	202	129	331
Octubre	301	38	339
Novembre	502	209	711
Desembre	54	87	141
	2416	903	3319



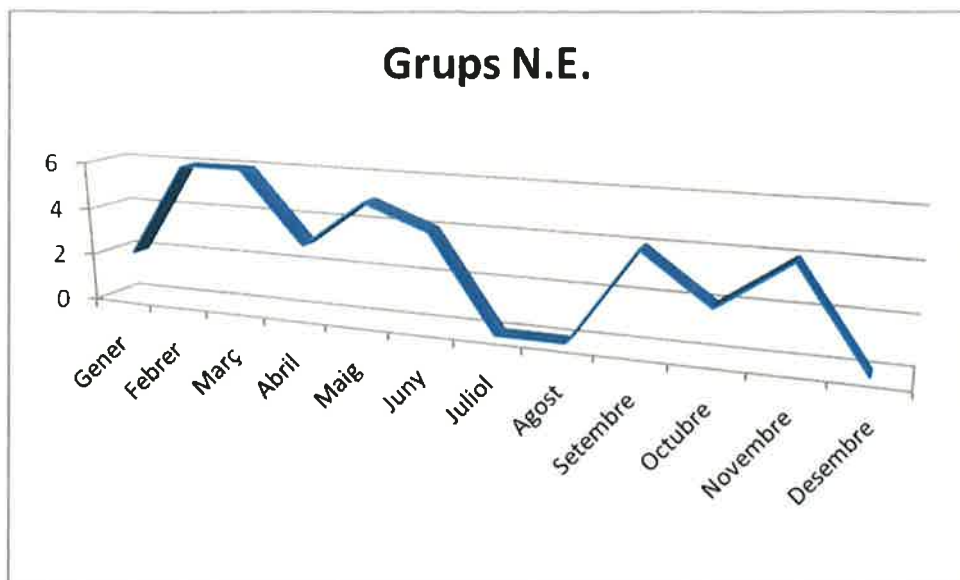
Grups Escolars	
-----------------------	--

Gener	3
Febrer	3
Març	0
Abril	9
Maig	4
Juny	9
Juliol	1
Agost	0
Setembre	2
Octubre	9
Novembre	19
Desembre	4



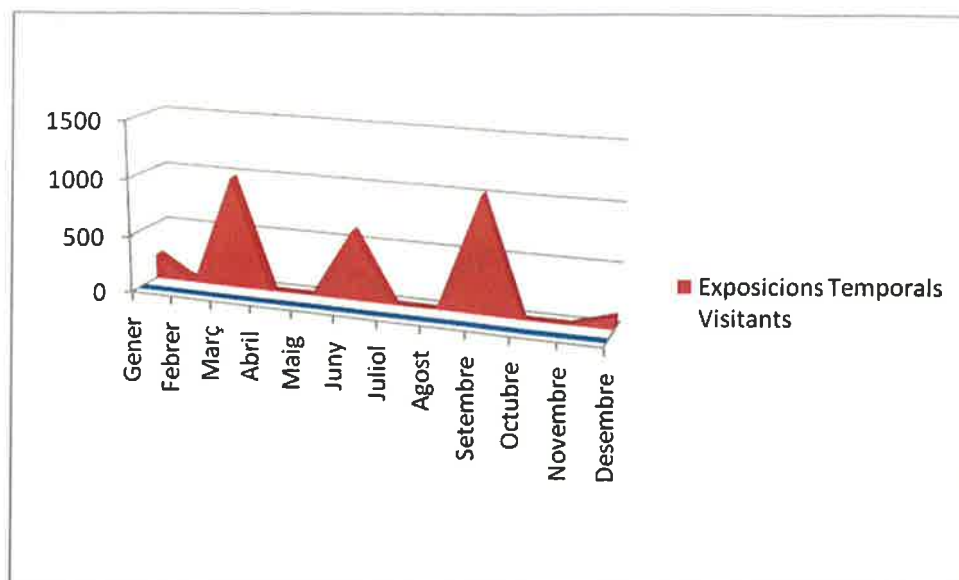
Grups N.E.

Gener	2
Febrer	6
Març	6
Abril	3
Maig	5
Juny	4
Juliol	0
Agost	0
Setembre	4
Octubre	2
Novembre	4
Desembre	0



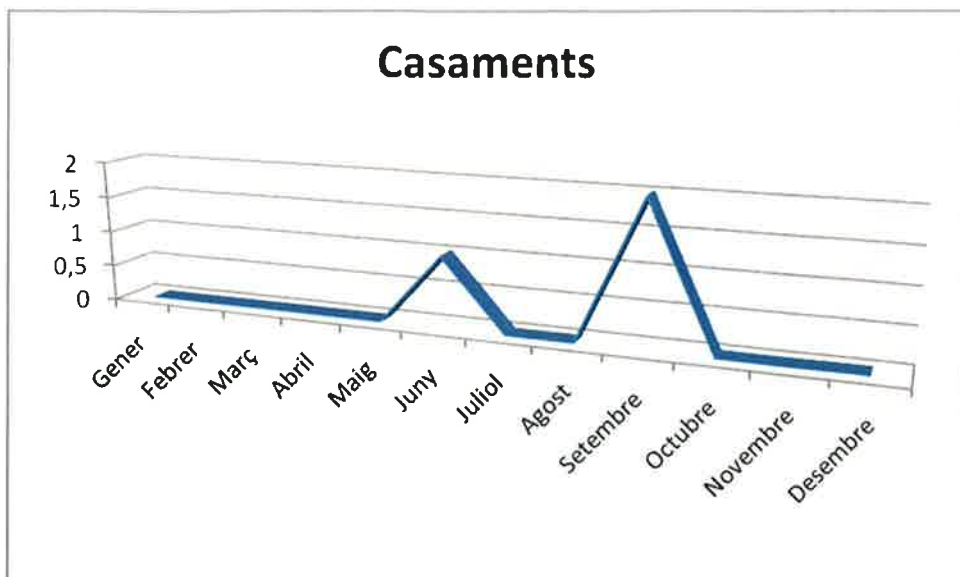
Exposicions Temporals	
------------------------------	--

	Nom	Visitants
Gener	Philippe Lavaill	215
Febrer		
Març	Miró/ALMA	972
Abril		
Maig		
Juny	Josep	611
Juliol	Bahima	
Agost		0
Setembre	Pere	1018
Octubre	Albejano	
Novembre		
Desembre	Cent. MAU	106



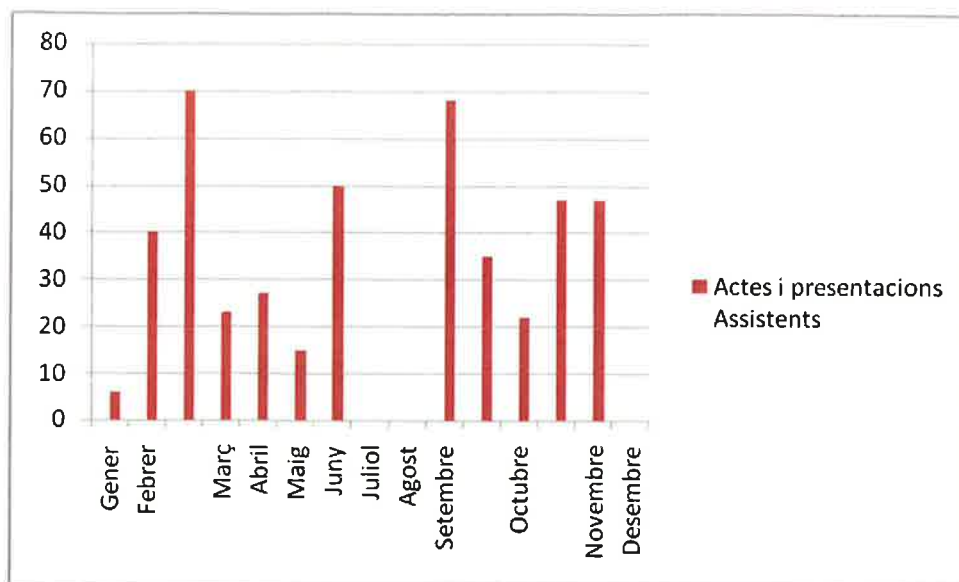
Casaments

Gener	0
Febrer	0
Març	0
Abril	0
Maig	0
Juny	1
Juliol	0
Agost	0
Setembre	2
Octubre	0
Novembre	0
Desembre	0



Actes i presentacions

	Nom	Assistents
Gener	Nits Taverna	6
Febrer	Miró	40
	Alma	70
Març	JAM poesia	23
Abril	A.Gelonch	27
Maig	INCASOL	15
Juny	J.Bahima	50
Juliol		0
Agost		0
Setembre	Albejano	68
	R.Poch	35
Octubre	Ermengol	22
	Artillers	47
Novembre	A. Gelonch	47
Desembre		0



9. RECULL DE NOTÍCIES

El recull de notícies correspon als diaris locals La Mañana, Segre

10. OBRES REALITZADES I MANTENIMENT

Les obres realitzades es van desenvolupar tant a l'interior de l'edifici com a la pl. Marc Vitruvi. A l'interior van consistir en pintar les dues sales polivalents de la primera planta. A l'exterior es varen fer obres de millora quant a la zona enjardinada

11. DESPESES I INGRESSOS

Les despeses són generades pel personal contractat entre els mesos de gener i desembre amb els conceptes de retribucions, quotes de la seguretat social, gestoria per la confecció de nòmines, prevenció de riscos laborals, salut laboral, reconeixements mèdics

Existeixen les

Despeses bancàries quant a comissions per motius diversos

Despeses material de neteja

Despeses material per a tallers

Despeses material per a exposicions i presentacions

Despeses de funcionament i manteniment finançades per l'Ajuntament d'Almacelles:

Memòria Any 2019

electricitat, quotes de manteniment d'ascensors, alarmes, antiincendis, telefonia, assegurança de l'edifici.

Els ingressos provenen de les taxes d'ús de sales, de la venda d'entrades i productes del museu així com de les aportacions fetes per l'Ajuntament d'Almacelles i la Diputació de Lleida

Almacelles, juny de 2020

